



# MOBILITÉS NORMANDIE 2024 LE BOOK

# ENSEMBLE EN NORMANDIE

**MERCI AUX 9 AUTORITÉS ORGANISATRICES DE MOBILITÉ  
QUI NOUS ACCORDENT LEUR CONFIANCE**

**... AINSI QU'À L'ENSEMBLE DE NOS CLIENTS NORMANDS  
ET PARTENAIRES**

**À vos côtés, nous avons collectivement continué à démontrer notre savoir-faire et montré notre engagement de proposer à tous une mobilité sûre, innovante et durable, contribuant ainsi à la vitalité des territoires et à l'attractivité de la Normandie.**

En 2024, nous avons déployé notamment de nouvelles offres de mobilité sur l'Agglomération du Cotentin et fait évoluer le réseau LiA au Havre dans la perspective de la troisième ligne de tramway, répondant ainsi aux besoins de mobilité des usagers.

L'accompagnement des Autorités Organisatrices de la Mobilité sur ces projets de grande ampleur témoigne de leur confiance en notre capacité à nous remettre en question, à innover et à adapter nos services pour offrir des solutions de transport pour tous, toujours plus sûres, fiables, performantes et respectueuses de l'environnement.

Après 4 années de travail, un des moments forts de 2024 aura été l'inauguration du Nomad Car Hydrogène pour la ligne Rouen - Evreux. Ce premier projet de car rétrofité hydrogène au monde constitue une preuve de notre engagement en faveur de la transition énergétique et plus généralement de notre souci d'amélioration continue.

Nous avons également eu l'honneur de contribuer à des événements d'envergure internationale, en étant acteurs de la mobilité des Jeux Olympiques 2024 et des commémorations du 80<sup>e</sup> anniversaire du Débarquement de juin 1944. Si ces participations ont valorisé notre expertise et notre savoir-faire, elles ont pu également contribuer au rayonnement de la Normandie.

La sécurité de nos voyageurs reste un enjeu crucial pour la mobilité, la priorité n°1 des équipes de Transdev Normandie. Dans cette optique, nous avons renforcé nos programmes de formation sur cet aspect et organisé des exercices grandeur nature pour garantir la sécurité et la sûreté des passagers sur toute leur chaîne de déplacements au quotidien.

Nous vous invitons à découvrir dans les pages suivantes notre bilan 2024, organisé autour d'actions concrètes développées avec passion, engagement et professionnalisme par les 3800 collaborateurs de Transdev en Normandie, pour tous les territoires qui nous font l'honneur de leur confiance.

**JEAN-CHRISTOPHE DIDIO**  
Directeur régional  
Transdev Normandie



CHIFFRES  
CLÉS

3816

COLLABORATEURS

113 M

DE VOYAGEURS TRANSPORTÉS

13 OFFRES  
DE SERVICES

1872

VÉHICULES  
DONT

11,4%

DÉCARBONNÉS \*

62,5 M

DE KILOMÈTRES  
PARCOURUS PAR AN

38 M€

DE CONTRIBUTIONS À L'ÉCONOMIE  
NORMANDE (HORS SALAIRES)



VALEURS  
CLÉS

NOUS  
ACCOMPAGNONS

NOUS  
PARTAGEONS

NOUS  
OSONS

NOUS  
RESPECTONS  
NOS ENGAGEMENTS



SUR LE TERRITOIRE DE  
LA MÉTROPOLE ROUEN NORMANDIE

# SOUTENIR LA TRANSITION SOCIAL-ÉCOLOGIQUE

Le 18 juillet 2024, Transdev Rouen est devenue une entreprise à mission, inscrivant dans ses statuts, sa volonté d'offrir des services de mobilité pour soutenir la transition social-écologique et renforcer les liens sur le territoire. Pendant un an, l'entreprise a multiplié les rencontres avec de nombreux acteurs du territoire, le comité de direction et ses salariés, afin de travailler et construire ensemble une vision partagée de la mobilité durable.

Transdev Rouen franchit ainsi une nouvelle étape dans une démarche globale de transformation visant à renforcer sa contribution aux enjeux d'une société durable et juste.



métropole  
ROUENORMANDIE

RÉSEAU  
astuce

LES TRANSPORTS EN COMMUN DE LA MÉTROPOLE



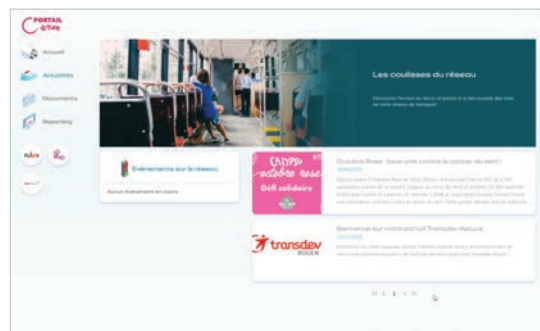
## PORTAIL ASTUCE PARTAGER LES DONNÉES POUR FACILITER LES PRISES DE DÉCISION

Transdev Rouen a mis en place une plateforme numérique : le Portail Astuce. Son objectif : fluidifier, sécuriser et dynamiser le partage d'informations avec la Métropole Rouen Normandie.

Cette solution de transparence est développée par Transdev au service de la gouvernance des contrats, de l'amélioration de la relation avec les Autorités Organisatrices, de l'amélioration continue de l'offre, et de la qualité de service pour :

- Suivre les engagements contractuels en transparence et la vie du réseau dans une logique d'amélioration continue ;
- Accéder en autonomie à des tableaux de bord dynamiques et automatisés ;
- Consulter des outils métiers (notamment Flowly qui permet de comprendre et analyser le réseau pour piloter son évolution).

Ce point d'entrée unique est accessible depuis une connexion Internet. À la fois modulaire et évolutif, le Portail Astuce s'ajuste aux besoins de la collectivité ainsi qu'à l'évolution des systèmes d'information.



## RÉCOMPENSÉ NIVEAU 4 ÉTOILES !

Le réseau de Rouen a obtenu la labellisation EFQM avec une reconnaissance de 4 étoiles, preuve de performance par rapport à un cadre de gestion éprouvé.

Transdev Rouen était déjà triplement certifié de la certification ISO (9001, 14001 et 45001). L'entreprise a choisi d'aller encore plus loin en se tournant vers la labellisation EFQM (European Foundation for Quality Management), un modèle européen internationalement reconnu d'excellence organisationnelle visant à aider les organisations à améliorer leur performance.

La préparation a mobilisé toute l'entreprise. 7 critères ont été évalués :

- Raison d'être et vision stratégique ;
- Culture et leadership ;
- Engagement des parties prenantes ;
- Création de valeur durable ;
- Pilotage de la performance et conduite de la transformation ;
- Performances stratégiques et opérationnelles ;
- Perception des parties prenantes.

Au terme d'une semaine d'audit intense (plus de 50 personnes interrogées, 35 entretiens), les auditeurs internationaux ont évalué Transdev Rouen à un niveau 4 étoiles.

Reconnaissant pleinement l'orientation vers l'excellence, ils ont valorisé les progrès réalisés depuis la mise en place du projet d'entreprise Cap Excellence et souligné les opportunités de la transformation de l'entreprise en entreprise à mission. Une belle reconnaissance collective et un résultat très satisfaisant qui trace une perspective vers l'amélioration continue, avec la construction d'un plan de progrès ambitieux et solide.



« Ensemble au service de TOUTES et TOUS, mettre chaque jour en œuvre les mobilités qui changent la ville et la vie sur le territoire de la Métropole Rouen Normandie »

Telle est la raison d'être sur laquelle nos 1300 collaborateurs s'engagent.

## TRANSDEV ROUEN, ENTREPRISE À MISSION

Pour Transdev Rouen, devenir une entreprise à mission, c'est aller plus loin dans la transformation engagée depuis 2020 et s'inscrire dans une démarche durablement plus vertueuse pour l'environnement, le territoire et ses habitants.

Inscrites dans ses statuts, les missions de Transdev Rouen sont claires et concrétisent ses engagements :

- Opérer des solutions de mobilité (tramway, TEOR, bus, transport à la demande et modes actifs) alternatives à l'usage de la voiture individuelle, qui créent du lien et favorisent l'accès de tous à la vie sociale et économique ;
- Favoriser l'intermodalité ;
- Participer à la transition écologique du territoire.

« En devenant une entreprise à mission, Transdev Rouen ne change pas simplement de statut juridique. Nous affirmons notre conviction profonde, en orientant toutes nos actions d'opérateur de service public, au service du bien commun. Augmentation de l'utilisation des mobilités alternatives à la voiture particulière, accompagnement de la transition énergétique, participation de notre entreprise en faveur de l'insertion et l'inclusion, sont autant de défis sur lesquels nous souhaitons accentuer notre action. »

**GUILAUME ARIBAUD**  
Directeur Général de Transdev Rouen

## MYASTUCE LE MAAS DE LA MÉTROPOLE ROUEN NORMANDIE

En août 2024, la Métropole Rouen Normandie a lancé son MaaS !

Une nouvelle application accompagne également ce site internet MaaS, tous deux nouveaux sur le fond et la forme : MyAstuce.

Développés par Cityway, ces nouveaux outils sont dotés d'un calculateur d'itinéraires dernier cri et permettent ainsi de mieux répondre aux attentes et aux évolutions digitales de consommation de la part des usagers du Réseau Astuce, mais également, potentiellement en attirer des nouveaux !

Facilitatrices et pratiques pour préparer tous déplacements, ces deux plateformes digitales MyAstuce offrent aux utilisateurs les possibilités d'acheter en ligne son

M-ticket ou son abonnement, voir l'heure d'arrivée de son bus en temps réel ou encore anticiper pour bien préparer son itinéraire grâce à la carte interactive multimodale : en transport en commun, en vélo, en train ou même à pied !

Transdev Rouen s'est positionné en tant que support et conseil afin d'accompagner le projet à chaque étape. A date, les équipes de Transdev Rouen continuent de travailler au quotidien pour la mise à jour des informations, les actualités, les info trafic etc.

MyAstuce est devenu LE point d'entrée de toutes les mobilités sur le territoire de la Métropole Rouen Normandie !



métropole  
ROUEN NORMANDIE

RÉSEAU  
**astuce**  
LES TRANSPORTS EN COMMUN DE LA MÉTROPOLE

## PARTOUT, POUR TOUS, LOVÉLO TRACE SON CHEMIN

Fort de son succès, le service LOVÉLO de Location Longue Durée se déploie afin de répondre à la demande, toujours grandissante. Un développement qui marque l'engagement de la Métropole à faciliter l'accès aux services de mobilité active pour l'ensemble des habitants de son territoire.

### UNE NOUVELLE AGENCE À FRANQUEVILLE

Le 3 juin 2024, l'agence relais Lovélo Location Longue Durée (LLD) a ouvert ses portes à la Maison des Associations de Franqueville-Saint-Pierre. Au cœur de la commune, le site est desservi par la ligne F8 ainsi que par le service Filo'R. Cette nouvelle agence complète le maillage des agences Lovélo LLD, après l'implantation à Elbeuf puis à Duclair, et l'agence rue Jeanne d'Arc à Rouen.

Pour faire découvrir Lovélo LLD à un public toujours plus large, une agence mobile a sillonné 15 autres communes de juin à octobre 2024.



1 588 contrats actifs

1 nouvelle agence relais  
à Franqueville-Saint-Pierre

44 permanences en agences relais  
(Elbeuf, Duclair et Franqueville-Saint-Pierre)

30 actions de territorialisation

28 animations commerciales

### TOP DES LOCATIONS

1. Vélos à Assistance Electrique de ville (86%)

2. Vélos Cargos



## NOUVELLE COLLABORATION POUR UNE MOBILITÉ INCLUSIVE AVEC APF-FRANCE HANDICAP

16 collaborateurs de l'agence de Transdev Rouen ont participé aux premiers ateliers organisés dans le cadre de la convention régionale signée entre Hugues Monfort d'APF-France Handicap et Jean-Christophe Didio, Directeur Régional de Transdev Normandie, afin de co-construire des projets communs en faveur de la mobilité inclusive.

Ils ont d'abord rencontré Marie-Annick et Jean-Luc, en situation de handicap. Ils ont écouté le récit de leur histoire, puis se sont glissés dans la peau d'une personne en situation de handicap, pour parcourir, en fauteuil, les rues de Rouen. Ils ont constaté les améliorations réalisées mais aussi les progrès possibles ! Ces moments d'échanges et de partage sont le point de départ de nouvelles perspectives telles que l'amélioration de l'accessibilité de nos réseaux et la création d'une plateforme de recensement des besoins.

À l'instar de cette opération, sur l'ensemble de la région Normandie, 88 salariés ont suivi le nouveau module dédié à l'accessibilité et 19 ont été formés à la prise en charge des voyageurs en situation de handicap en 2024.



### LES OBJECTIFS

- Sensibiliser nos équipes à la prise en charge des différents types de pathologies ;
- Utiliser l'expertise de l'APF pour rendre nos réseaux encore plus accessibles ;
- Travailler ensemble pour favoriser l'emploi et le maintien en poste des personnes en situation de handicap ;
- Encourager l'innovation pour une mobilité toujours plus inclusive.

**Transdev Normandie est fière de s'engager et d'agir, aux côtés d'APF France Handicap, pour lutter contre les discriminations et contribuer ainsi à une société et une mobilité toujours plus inclusive et respectueuse de la diversité.**

## À LA RENCONTRE DES CLIENTS AVEC L'AGENCE MOBILE

Bel outil de proximité, l'agence commerciale mobile est un point de contact et de représentation du réseau Astuce, complémentaire des agences du théâtre des Arts et de la Gare SNCF de Rouen. Elle se déplace sur l'ensemble du territoire de la Métropole Rouen Normandie pour informer et conseiller les habitants sur leurs déplacements multimodaux, promouvoir et commercialiser l'offre de transports en commun et les mobilités douces.

Au sein des communes, des CCAS, des entreprises, des campus, sur les marchés ou dans les centres commerciaux, au plus près des habitants, des salariés, des seniors, des étudiants, des personnes en situation de fragilité, elle va à la rencontre du public. C'est aussi un outil de découverte, d'attraction, de conviction et de fidélisation des voyageurs dont l'objectif est de dynamiser les ventes.

En collaboration avec nos différents partenaires sur le territoire, l'agence mobile réalise des animations adaptées à leurs enjeux : faire connaître des solutions de mobilité, encourager au report modal et faire adopter de nouvelles pratiques de déplacement, répartir l'affluence dans les transports, faciliter l'accès à la mobilité...

### EN 2024

164 animations commerciales  
(54 en 2023)

3600 titres vendus  
en animations commerciales

Près de 85 000 € de CA  
(48 000 € en 2023)



AU HAVRE  
FACILITER  
TOUJOURS PLUS  
LES DÉPLACEMENTS

La Communauté Urbaine Le Havre Seine Métropole investit plus de 300 millions d'euros dans l'extension du réseau de tramway. Pour accompagner ce projet et anticiper l'arrivée de la troisième ligne de tramway en 2027, le réseau LiA évolue.

Depuis le 1<sup>er</sup> juillet, le réseau LiA redessiné, propose des itinéraires plus directs et plus rapides pour les lignes de bus, une meilleure articulation des correspondances avec le tramway. C'est également un renforcement du transport à la demande dans toutes les communes pour faciliter les déplacements vers les principaux bassins de vie du territoire.





## LE RÉSEAU LIA A ÉVOLUÉ

Le Havre Seine Métropole est engagée en faveur d'une mobilité toujours plus responsable, et adaptée aux besoins des usagers comme à l'évolution du territoire. Pour l'accompagner dans la réalisation de ses engagements, le nouveau réseau LiA évolue pour les 6 ans à venir. Avec ces nouveaux changements, les usagers bénéficient de plus de visibilité et de confort et peuvent ainsi pérenniser leurs choix de déplacements que ce soit pour les courses, les loisirs, l'école ou le travail.

### LE NOUVEAU RÉSEAU LIA C'EST :

- Plus de mobilité sur tout le territoire, un meilleur maillage du centre-ville et de la périphérie, avec des lignes et des horaires de bus mieux répartis.
- Une limitation des changements d'itinéraire pendant la durée des travaux de la 3<sup>e</sup> ligne de tramway (2025-2027).
- Dès à présent, la possibilité pour les utilisateurs, de s'habituer à un nouveau schéma de transport qui les emènera jusqu'à 2027.



### UNE SEMAINE PAS COMME LES AUTRES

Du 17 au 21 juin 2024 se tenait la semaine de la qualité de vie et des conditions de travail dans toute la France. À cette occasion, deux disciplines de relaxation ont été proposées à l'ensemble du personnel Transdev Le Havre, sur les différents sites.

L'objectif : sensibiliser les collaborateurs à l'importance de prendre soin de son bien-être mental, physique et émotionnel. Lors de cette semaine "pas comme les autres" ayant pour objectif de rendre son environnement de travail le plus épanouissant et le plus sain possible, nombre de conseils et de soins ont été expliqués et prodigués aux collaborateurs venus nombreux.

Sophrologues et spécialistes en shiatsu se sont déplacés sur le site de la plage, de la gare, de l'Hôtel de ville et du Grand Hameau.

- 99 participations aux ateliers de sophrologie
- 97 personnes aux séances de shiatsu
- 6 personnes ont bénéficié de 30 minutes d'ostéopathie avec des conseils personnalisés



### LES GRANDES ÉTAPES

- |   |   |  |  |  |
|---|---|--|--|--|
| <b>1<sup>ER</sup> JUIL. 2024</b><br>Évolution du réseau LiA | <b>2 SEPT. 2024</b><br>Lancement des lignes 11 et 11 Express, en remplacement de la LER | <b>FIN 2024</b><br>Installation de bras à vélos dans les bus | <b>MI-2025</b><br>Lancement d'un nouveau portail unique voyageurs : site internet et appli LiA | <b>ÉTÉ 2027</b><br>Lancement de la nouvelle ligne C du tramway |
|---|---|--|--|--|

### LA NOUVELLE OFFRE

- |                                       |                         |  |  |  |
|---------------------------------------|-------------------------|--|--|--|
| <b>2</b><br>lignes de tramway : A - B | <b>1</b><br>funiculaire | <b>8</b><br>lignes ChronoLiA C1 - C2 - C3 - C4 - C5 - C6 - C7 - C8 | <b>13</b><br>lignes de bus 9 - 10 - 11 - 11 Express - 12 - 13 - 14 - 15 - 16 - 17 - 18 - 19 - 21 | <b>7</b><br>lignes Nomad Car 111 - 122 - 123 - 227 - 506 - 508 - 509 |
|---------------------------------------|-------------------------|--|--|--|

### LA NOUVELLE OFFRE LIA

- **7 lignes ChronoLiA structurantes supplémentaires** pour répondre aux besoins de déplacements quotidiens. Avec une fréquence de passage équivalente à celle du tramway (10 min) et une amplitude horaire importante, les 8 lignes ChronoLiA desservent les communes du Havre, de Montivilliers, de Gonfreville-l'Orcher et d'Harfleur.
- **Depuis le 2 septembre 2024, les nouvelles lignes de bus 11 et 11 Express** prennent le relais de la Léopard Express Régionale (LER) Le Havre - Montivilliers - Rolleville en attendant la mise en service de la nouvelle ligne de tramway. Ces deux nouvelles lignes, additionnées à la

- ligne 21 (Gare du Havre, Montivilliers, Criquetot, Étretat) assurent ainsi un service de substitution en offrant 3 départs par heure vers Montivilliers, pour un trajet de 20 à 25 minutes et la desserte de 8 arrêts sur Montivilliers.
- **L'offre de transport à la demande "FilBus" est également renforcée dans toutes les communes**, pour faciliter les déplacements d'arrêt en arrêt de 8h00 à 18h30 du lundi au vendredi (17h30 le samedi). Elle est toujours complétée de MobiFil (pour les personnes à mobilité réduite), FlexiLiA (desserte de la zone industrialo-portuaire de 5h à 20h) et LiA de Nuit. Sans oublier le service de location LiAvélos !

- Malgré le contexte inflationniste, ces changements ont été opérés **sans impact sur la tarification** des titres unitaires et abonnements. Ces services restent accessibles au prix d'un titre LiA.
- **Une information voyageurs repensée** pour favoriser l'accès à la mobilité : de nouveaux plans, la présence du réseau LiA sur Google Maps et un nouveau portail digital (web et appli) avec une mise en service en 2025.

#### Communication digitale

- 1 campagne Google Display
- 6 vidéos réseaux sociaux
- 71 190 vues au total
- 9 402 clics vers le site dédié LiA2024.fr

#### Communication voyageurs

- 40 000 tickets personnalisés

#### Publicité

- 782 affiches
- 158 spots radio



#### Événementiel terrain

- 13 journées stand
- 5 journées sur le réseau
- 2 opérations street marketing
- 7 000 plans distribués

#### Relations presse et communication institutionnelle

- 350 dossiers de présentation

EN COTENTIN

# LE BUS NOUVELLE GÉNÉRATION, STAR DU NOUVEAU RÉSEAU

Depuis le 26 août 2024, circule le Bus Nouvelle Génération. Il dessert les quartiers Est et Ouest de Cherbourg-en-Cotentin, mais aussi le port et les hauteurs de la ville. Avec le réaménagement de l'espace public, qui a transformé la gare en pôle d'échanges multimodal, et la création de 3 stations intermodales, les usagers profitent désormais d'une mobilité améliorée. La nouvelle offre Cap Cotentin propose des horaires étendus, une fréquence accrue et des temps de trajets réduits.

Ce projet de modernisation apporte une réponse attractive pour tous les habitants avec un service accessible et efficace, cohérent avec les enjeux du développement durable.





## LA NOUVELLE AGENCE MOBILITÉ



Point d'orgue de la nouvelle offre, la nouvelle agence de Mobilité Cap Cotentin a ouvert ses portes le 16 septembre 2024. Située à proximité de la gare de Cherbourg-en-Cotentin, Quai Alexandre III, elle offre un service de proximité et de qualité à tous les habitants et visiteurs de la Communauté d'agglomération du Cotentin : nouvel espace d'informations en libre-service, guichet convivial, espace vélos géré par Fil & Terre.

C'est un vrai succès ! Depuis l'ouverture, les équipes de Transdev Cotentin accueillent et conseillent en moyenne 4752 visiteurs par mois et leur proposent des solutions de transport adaptées qui facilitent les déplacements au quotidien.

## LE VÉLO A LE VENT EN POUPE

Les 24 et 25 mai 2024, plusieurs centaines de personnes ont participé aux nombreuses animations sous le soleil. Un bel événement qui fut aussi l'occasion de faire connaître les nouveaux vélos en libre-service ou d'essayer draisienne, Rosalies ou vélo cargo.

Fin mai 2024, pour encourager et faciliter toujours plus les déplacements des usagers à vélos, des porte-vélos ont été installés à l'arrière des véhicules Cap à la demande sur les secteurs de La Hague, Les Pieux, Val de Saire et Saint-Pierre-Église, à titre expérimental.

Ils permettent l'emport de deux vélos, la réservation d'un emplacement vélo étant effectuée par l'utilisateur au moment de la réservation du trajet Cap à la demande (soit par téléphone, soit sur le site [capcotentin.fr](http://capcotentin.fr)). Le bilan à fin d'année montre une utilisation encore marginale, avec en moyenne 1 vélo transporté par mois.

## AU SERVICE DES ENTREPRISES DU TERRITOIRE

Au fil des ans, en renouvelant leur confiance, EDF et l'AIE (Association Inter entreprise) ont témoigné de l'efficacité et de la pertinence de l'approche de Transdev Normandie Manche : une organisation interne souple et une culture de la réactivité, grâce auxquelles l'entreprise fournit des solutions dans des délais souvent très courts tout en maintenant une qualité de service irréprochable.

Transdev Normandie Manche a démontré sa capacité à se réinventer, à ajuster ses services et méthodes, à innover en restant flexible pour continuer de répondre aux nouvelles exigences de ses clients et au gré des arrêts de tranche.

Toujours à l'écoute, les équipes locales ont réussi non seulement à anticiper les attentes mais aussi les dépasser, solidifiant ainsi une position de partenaire de confiance pour les années à venir.

## UNE LIGNE CIRCULAIRE A DOUBLE SENS !

La ligne phare du nouveau réseau est une ligne circulaire à double sens qui permet de relier les quartiers les plus denses au centre-ville, à la plus importante zone d'emploi de la Cité maritime (l'Arsenal). Elle emprunte l'ensemble du site propre et connecte l'ensemble des lignes urbaines et interurbaines au Pôle d'Échanges Multimodal de la gare.

Elle offre une fréquence de 10 min dans chaque sens en heures de pointe et a la particularité de circuler en continu, sans terminus, les rotations s'enchaînant sans rupture de charge.

Les usagers ont tout de suite adopté le nouveau fonctionnement de la ligne et exprimé leur satisfaction au travers de l'usage, avec en moyenne 100 000 voyages par mois.



## CHERBOURG RENNES, 1 AN APRÈS, UN PREMIER BILAN

Après une première année d'expérimentation, la ligne de car express, Cherbourg <-> Rennes présente un bilan très satisfaisant.

**+ DE 8 000**  
voyages réalisés en 2024

Cette ligne (parfois remplie à 98%) a rapidement trouvé ses clients, avec une progression de fréquentation de 41% depuis son lancement datant de février 2024 et des usagers ravis de bénéficier de ce service de qualité !

Sa création avait pour objectif de renforcer l'attractivité étudiante entre Rennes et Cherbourg-en-Cotentin, le développement économique et touristique mais aussi de pallier l'absence d'offre ferroviaire entre ces deux villes.

Transdev Normandie Manche, en collaboration avec Transdev Bretagne est fière d'avoir accompagné la Communauté d'agglomération du Cotentin dans cette expérimentation unique en France.

PARTOUT EN NORMANDIE

# INNOVER POUR UNE MOBILITÉ DURABLE

## INAUGURATION DU NOMAD CAR H2 LA CONSÉCRATION POUR TRANSDEV ET LES ACTEURS DU PROJET

Après 4 ans de travail, Le Nomad Car H2, projet initié aux côtés de la région Normandie, a été inauguré le 19 avril 2024 en présence d'Hervé Morin, Président de la Région Normandie, Thierry Mallet, Président-Directeur Général du Groupe Transdev, et Edouard Hénaut, Directeur général Transdev France. Voyage inaugural, discours, présentation au grand public et démonstration du simulateur de conduite par nos équipes de formation, étaient au menu de cet événement sur deux journées.

Le Nomad Car H2 est le premier projet mondial de rétrofitage d'un autocar thermique diesel en autocar électrique hydrogène pour la ligne régulière Express Rouen-Evreux. Transdev Normandie et ses équipes sont fières d'innover au profit d'une mobilité toujours plus sobre en énergie et durable.

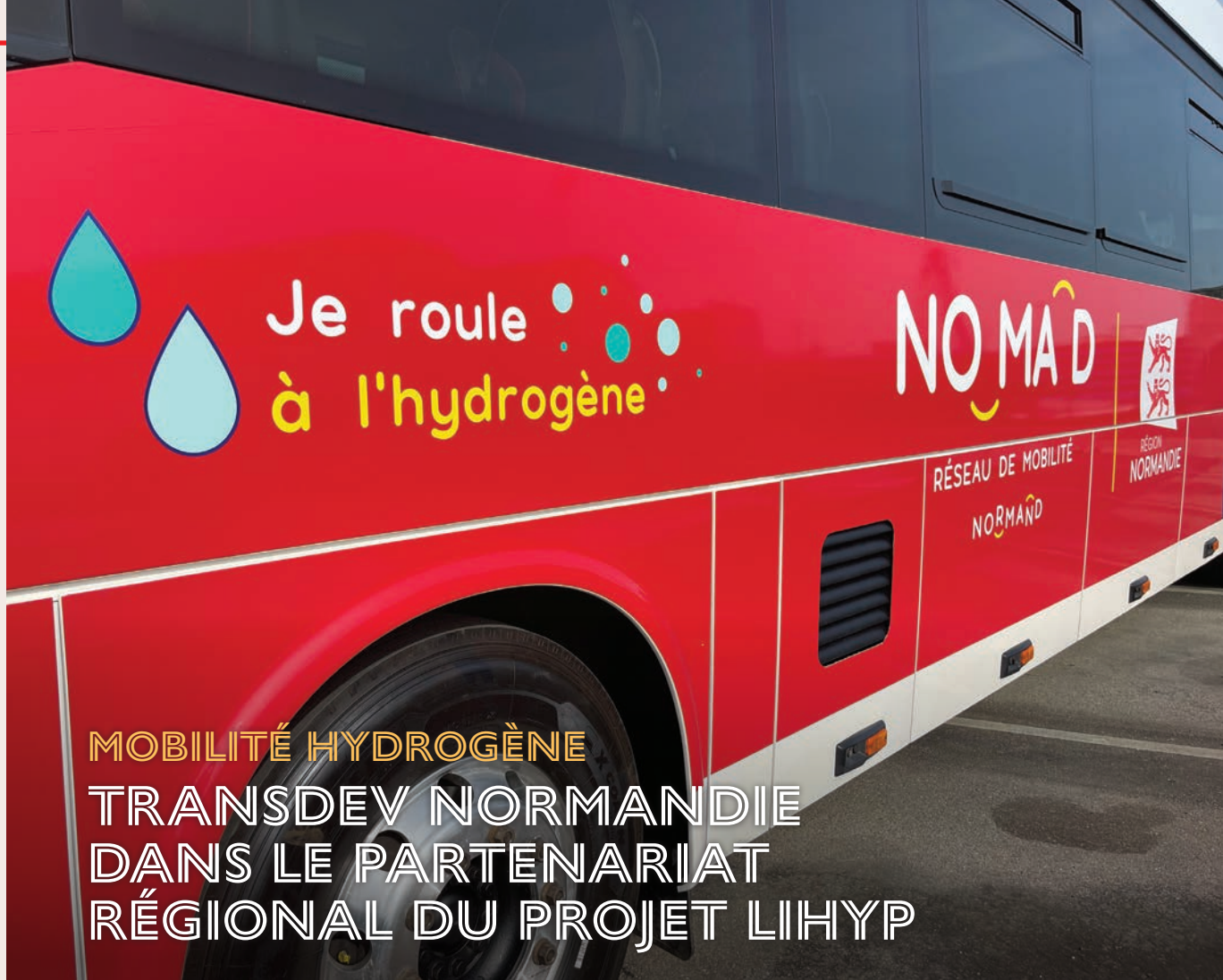




# LE RÉSEAU NOMAD FÊTE SES 5 ANS !

Le 27 janvier 2025, Transdev Normandie était à Caen pour célébrer les 5 ans du réseau Nomad, à l'invitation de la Région Normandie et de son Président Hervé Morin.

Depuis sa naissance, Nomad a réuni sous une même identité, tous les services de transport régionaux : trains, cars commerciaux et scolaires, ainsi que le transport à la demande. Ce regroupement facilite la mobilité en Normandie. Une modernisation bénéfique, avec une amélioration constante de la qualité de service (propreté, ponctualité...), que nos équipes de Transdev Normandie intègrent pleinement dans leur quotidien.



## MOBILITÉ HYDROGÈNE TRANSDEV NORMANDIE DANS LE PARTENARIAT RÉGIONAL DU PROJET LIHYP

### LE SAVIEZ-VOUS ?

Depuis 2023, la Région Normandie a choisi Transdev Normandie et sa filiale Mobilink, experte dans la gestion de gares routières et de pôles d'échanges multimodaux, pour l'accompagner dans le cadre de son marché de gestion des gares routières de Rouen, Caen et Honfleur.



Rapprocher l'offre de la demande d'hydrogène et créer des opportunités pour accélérer l'introduction sur le marché des applications de l'hydrogène, tel est l'objectif du projet européen Linking Hydrogen Power Potentials (LIHYP).

LIHYP s'articule notamment autour de la création d'une plateforme de marché de l'hydrogène et la réalisation de projets pilotes et d'études. Il offre l'opportunité de valoriser les actions et résultats des études menées par la Région Normandie, en particulier le projet Nomad Car. Il permettra également de consolider les liens, voire d'envisager des partenariats avec de nouveaux acteurs, français et européens.

Avec le Nomad Car H2, Transdev Normandie est partenaire de la Région Normandie sur plusieurs sous-projets du LIHYP :

- La création d'une plateforme de partage d'information entre partenaires européens ;
- La mise en place de démonstrateurs d'utilisation de l'hydrogène.

À ce titre, Transdev travaille sur 3 axes :

- La mesure de l'efficacité énergétique dans la distribution de l'énergie au sein du véhicule hydrogène ;
- L'analyse de défaillance du système ;
- La mesure de l'analyse du cycle de vie du véhicule rétrofité.

**19 partenaires de 5 pays**  
(Pays-Bas, France, Allemagne, Belgique, Danemark)

**190 000€ d'investissement**  
pour la Région Normandie sur la durée du projet,  
dont 105 000€ subventionnés par l'Europe.



Pour en savoir plus :  
[www.interregnorthsea.eu/lihyp](http://www.interregnorthsea.eu/lihyp)



# LE COMITÉ INTERURBAIN NORMAND

Le Comité InterUrbain Normand est né d'une réflexion collective du Codir Transdev Normandie visant à accompagner les directeurs et directrices des réseaux interurbains sur des sujets métiers spécifiques.

En 2024, 4 Comités InterUrbains associant experts métiers et responsables de service de la Direction régionale se sont déroulés sur les thématiques suivantes :

- Harmonisation des organigrammes et intitulés de postes entre les entités ;
- Préparation et présentation des budgets ;
- Perfectionnement sur la réglementation sociale européenne et logiciels internes ;
- Organisation de séances de coaching sur des thématiques précises ;
- Organisation de Safety Walk collective.

**LA SÉCURITÉ ROUTIÈRE, UNE PRIORITÉ POUR TRANSDEV NORMANDIE**

En 2023, Transdev Normandie a lancé une grande campagne d'identification des zones jugées à risque sur l'ensemble des services interurbains de la Région Normandie. L'objectif était de transmettre un rapport complet dans le but de mobiliser la Direction des Transports de la Région Normandie.

**437 implantations recensées**

Pour aller plus loin, en 2024, cette liste a été réactualisée, puis adaptée, pour permettre à Transdev d'aborder ces sujets sécurité auprès des interlocuteurs locaux de la Région Normandie.



navineo D03 17:22

216 216xA1

18:05 LOUVIE\_Porteau

17:25 ROUEN\_GareRout

18:30 EVRX\_GareRoutle

COM

SA : 216XA1X10

AVANT-PARCOURS

Départ dans 03 minutes

## UN SAE À L'ÉCHELLE RÉGIONALE

pour garantir à la Région Normandie et aux passagers une qualité de service optimale

Transdev Normandie a accompagné et déployé pour le compte de la Région Normandie un Système d'Aide à l'Exploitation régional sur 100% de ses lignes régulières Nomad.

Ce Système d'Aide à l'Exploitation permet d'indiquer au conducteur s'il est en avance ou en retard tout au long de sa course pour améliorer la qualité de service des passagers. Pour notre client Région Normandie, il offre la possibilité d'avoir accès aux parcours des conducteurs pour améliorer les tracés des lignes et pouvoir répondre aux réclamations sur les horaires de passage aux arrêts.

À venir, l'installation d'écrans aux gares routières pour permettre d'afficher les horaires de passage des véhicules en temps réel !



## LE S'COOL BUS® POURSUIT SON DÉPLOIEMENT AVEC SUCCÈS SUR LE TERRITOIRE SEINE-EURE



En janvier 2017, l'Agglo Seine-Eure était la 1<sup>ère</sup> collectivité française à lancer un système inédit et ludique de ramassage scolaire gratuit par vélo-bus à assistance électrique avec le service S'Cool bus®. Six ans plus tard, S'Cool bus® a pris un nouveau départ. Un nouveau partenaire, un nouveau véhicule, et le S'Cool bus® poursuit son histoire en proposant son service dans 6 écoles du territoire de l'Agglomération.

Destiné aux enfants âgés de 6 à 11 ans, il est doté de 9 places (1 adulte et 8 enfants), et se déplace en ville, sur route, mais aussi sur les aménagements cyclables. Véhicule 100% français, il est conçu et fabriqué dans la région nantaise par la société Humbird avec une majorité de sous-traitants dans un rayon inférieur à 100km autour du lieu d'assemblage (châssis en pin maritime des Landes, motorisation Valéo).

### COMMENT ÇA MARCHE ?

S'Cool bus® permet aux enfants, après inscription par les parents, d'aller à l'école tout en pédalant. Le conducteur de Transdev Seine Eure récupère les enfants devant chez eux, les équipe de casques et de gilets jaunes de sécurité et les emmène jusqu'à la grille de l'école. À la fin de leur journée, les enfants sont reconduits à leur domicile, dans les mêmes conditions de sécurité que celles déployées le matin. Ce dispositif permet aux enfants de démarrer la journée plus concentrés, de prendre goût au vélo, de pratiquer une activité sportive, de se sensibiliser à la sécurité routière, de créer du lien social, d'apprendre l'autonomie et le partage, et d'éviter de mobiliser les parents en utilisant leurs véhicules personnels.

### EN 2024

6 nouveaux S'Cool bus® mis en service dans les communes (sur tout le territoire de la Communauté d'Agglomération Seine Eure)

+140 élèves inscrits au service

5 000 km parcourus

6 communes desservies

- CRIQUEBEUF-SUR-SEINE – École Simone Veil
- HEUDEBOUVILLE – École des Coteaux Fleuris
- LE MANOIR SUR SEINE – École Albert Becquart
- LE VAUDREUIL – École du Général Leclerc
- PONT-DE-L'ARCHE – École Maxime Marchand
- TERRES DE BORD – École La Vallée
- VAL-DE-REUIL – Écoles Coluche, Jean Moulin et Léon Blum

« Je crois particulièrement en ses nombreuses vertus pour les enfants (sport santé, cohésion et esprit de groupe entre autres) et surtout il s'inscrit parfaitement dans la politique que mène la collectivité pour le développement des mobilités décarbonées. 6 ans après le début de l'aventure, nous écrivons aujourd'hui un nouveau chapitre pour notre beau territoire normand. »

**BERNARD LEROY**

Président de la Communauté d'agglomération Seine-Eure

## LE TAD POUR TOUS ACCÉLÈRE LA TRANSITION DU RÉSEAU SNGO

Sous l'impulsion de Frédéric Duché, Président de l'agglomération, et de François Ouzilleau, Maire de Vernon, Seine Normandie Agglomération s'est engagée dans la décarbonation de sa flotte et agit en faveur de la transition énergétique.

Cet engagement s'incarne sur le réseau SNGo :

- L'arrivée de 2 bus et 4 véhicules TAD électriques pour un transport à la demande plus durable ;
- +12% de fréquentation sur le réseau par rapport à l'année dernière ;
- Plus de 500 trajets mensuels enregistrés sur le service de Transport à la Demande (TAD).

### TAD POUR TOUS

3 zones desservies par

3 nouveaux véhicules organisés autour des

3 pôles urbains : Vernon, Les Andelys et Pacy-sur-Eure



Déployé en un temps record depuis son lancement le 1<sup>er</sup> mars 2024, le TAD pour tous offre une solution alternative à la voiture et permet de relier les zones rurales aux bassins de vie des centres-villes.

Pour faire connaître ce nouveau service et favoriser une bonne appropriation de la part des habitants, nos équipes sont allées à la rencontre des voyageurs : des réunions de présentation ont été organisées, des guides d'information ont été diffusés et une communication régulière sur les réseaux sociaux participe à la montée en puissance du service.



## LA GRATUITÉ DU SAMEDI

### UNE MESURE FORTE POUR FAIRE ÉVOLUER LES COMPORTEMENTS

Comment faciliter l'accès au centre-ville le samedi matin, jour de marché, tout en favorisant le report modal vers les transports en commun ? Depuis le 6 juillet 2024, les élus de Dieppe Maritime ont décidé de la gratuité des transports en commun tous les samedis sur les trois lignes régulières du réseau Deep Mob et sur le dispositif de transport à la demande.



#### MESURER POUR PROGRESSER

Afin de mesurer l'impact de cette mesure, quelques règles ont été mises en place :

- L'entrée se fait toujours à l'avant et l'usager doit composer sa carte d'abonnement ou sa carte achetée par les voies électroniques. À la différence des autres journées de la semaine, il ne lui sera débité aucune somme.
- Pour la délivrance d'un ticket unique auprès du chauffeur de bus, l'usager doit le composer afin de conserver les habitudes de chacun.

**Une mesure qu'apprécient les habitants, mais aussi les visiteurs de passage et touristes de plus en plus nombreux, suite à l'obtention du label Station Balnéaire par la cité Dieppoise.**

## DES SOLUTIONS POUR LES TOURISTES

Afin de faciliter le transport des touristes, des solutions de mobilité ont été mises en place :

- Le parking relais, mis à disposition par Alpine, offre la possibilité de poursuivre son trajet en toute sérénité sur les lignes urbaines du réseau, une solution pratique et écologique.
- Pour les concerts, des navettes gratuites sont proposées toutes les 20 minutes entre l'hippodrome de Dieppe et le pont Anjo, assurant un accès facile et sans stress aux fans !

« Après la mise en place de la navette gratuite en centre-ville, de la gratuité des transports pour les seniors de Dieppe, ou du pass jeune à 5 euros par mois, nous poursuivons le développement et l'accessibilité pour tous de notre réseau de transport. C'est bon pour le pouvoir d'achat, c'est bon pour profiter, sans stress, de toutes les activités (ciné, plage, marché, loisirs...), c'est bon pour la qualité de l'air et la réduction de nos émissions de gaz à effet de serre, c'est bon pour les commerces de proximité, c'est bon pour relier les communes entre elles, pour faciliter la vie des habitants. Prochaines étapes, travailler sur les fréquences et les horaires, notamment en soirée. Ou encore la desserte des zones industrielles et d'activités. »

**NICOLAS LANGLOIS**  
Maire de Dieppe, Président de l'agglomération Dieppe-Maritime



## MOBILISER NOS EXPERTISES AU SERVICE DU PROJET D'AMÉNAGEMENT DE DIEPPE MARITIME

Depuis janvier 2024 et jusqu'à mi 2025, le Pont Colbert, qui relie le quartier du Pollet à la Presqu'île du même nom, est fermé à la circulation routière. Classé monument historique, il fait l'objet d'une restauration complète par Ports de Normandie. Afin de garantir aux Dieppois une mobilité optimisée pendant toute la durée des travaux, Transdev Normandie a travaillé en étroite collaboration avec Dieppe Maritime pour adapter le réseau.

À la clé, un réseau repensé avec des nouveautés pour répondre aux besoins de déplacement pendant les 18 mois de fermeture du pont :

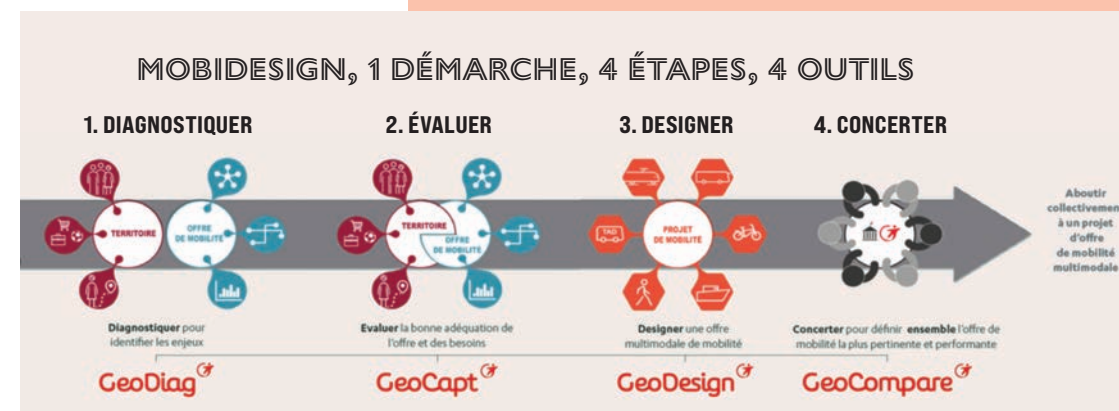
- Nouveaux itinéraires pour les lignes de bus ;
- Renforts aux heures de pointe ;
- Horaires ajustés aux contraintes locales ;
- Nouvelle ligne desservant les établissements scolaires de Dieppe.

Pour ce projet, c'est la démarche MobiDesign by Transdev qui a été utilisée. Conçue pour favoriser l'adhésion collective, elle a pour objectif d'aboutir à l'émergence d'un projet partagé de mobilité multimodale au service de ceux qui pratiquent le territoire.



## RÉUSSIR UN PROJET DE MOBILITÉ : LA PREUVE PAR 4, MOBIDESIGN BY TRANSDEV

Le secret d'une mobilité réussie réside dans la capacité de croiser l'interprétation d'un grand nombre de données avec une expertise éprouvée de conception. De ce constat est née la démarche MobiDesign. À travers cette démarche innovante, Transdev garantit une offre de mobilité multimodale et intermodale qui répond aux besoins de chaque territoire et de ses habitants. Cette démarche s'articule autour de quatre grandes étapes et mobilise 4 outils géomatiques conçus par Transdev.





# MOCA

## LE NOUVEAU RÉSEAU URBAIN DE LA COMMUNAUTÉ DE COMMUNES CAUX AUSTREBERTHE EST LANCÉ

Un temps fort de l'année qui a rempli de joie et de fierté les équipes de Caux Austreberthe et de Transdev Normandie! Quelques mois seulement après la validation par les élus de la Communauté de communes de la création d'un réseau de mobilité, le nouveau réseau MOCA a été inauguré!

Le réseau MOCA, pour MOBilité Caux-Austreberthe, propose des solutions efficaces, innovantes et respectueuses de l'environnement aux habitants de ce territoire. Il dessert les villes de Barentin, Pavilly et Villers-Écales grâce à :

- 2 lignes de bus avec des passages réguliers ;
- 2 bus hybrides roulant au bio-carburant HVO 100.



Le 18 mars 2024, Christophe Bouillon, Président de la communauté de communes Caux Austreberthe et Maire de Barentin, accompagné d'Edouard Hénaut, Directeur Général de Transdev, et Jean-Christophe Didio, Directeur régional, ont inauguré le nouveau réseau MOCA.

6 mois après son lancement, les résultats du réseau MOCA sont très prometteurs : 22 300 passagers transportés, avec une moyenne de 6 000 passagers par mois.

### FAIRE VIVRE ET ANIMER LE RÉSEAU MOCA

Pendant la Semaine européenne de la mobilité, Caux Austreberthe a proposé un jeu concours, avec de nombreux lots à gagner, dont une trottinette électrique et des abonnements MOCA.



## CONFIANCE RENOUVELÉE DE FLERS AGGLO À TRANSDEV NORMANDIE POUR L'EXPLOITATION DE SON RÉSEAU NÉMUS POUR LES 5 PROCHAINES ANNÉES



Transdev Normandie accompagne Flers Agglo et le réseau Némus vers une mobilité toujours plus durable. Le réseau Némus dessert les 42 communes de Flers Agglo. 4 nouveaux bus IVECO circulent sur les lignes urbaines du réseau.

Son service de location de vélos à assistance électrique connaît un grand succès grâce à sa facilité d'accès et à la tarification abordable. Le service de location de VAE Némus a déjà convaincu de nombreux habitants d'adopter cette alternative écologique, abandonnant les modes de transport traditionnels. Face à ce succès grandissant, notamment en période estivale, le réseau Némus a élargi son parc en faisant l'acquisition de 3 vélos cargo. Capables de transporter de lourdes charges, ils sont parfaitement adaptés pour les courses quotidiennes ou pour emmener les enfants à l'école. En plus des 70 vélos à assistance électrique et des 4 remorques pour vélo, les vélos cargo renforcent l'engagement de Flers Agglo envers une mobilité plus responsable.



## LE SUCCÈS EST TOUJOURS AU RENDEZ-VOUS SUR LE RÉSEAU COSIBUS

Les services mis en place en 2023, tels que la Ligne 2, le nouveau site internet, la page Facebook, le M-Ticket ou encore le guide mobilité, continuent de progresser et offrent une expérience de transport optimale aux utilisateurs. Nos équipes sont mobilisées pour promouvoir le réseau et continuer à garantir notre fiabilité et ponctualité aux clients passagers, à la Communauté d'agglomération Coutances Mer et Bocage.



## LE TRANSPORT À LA DEMANDE RÉZO'BUS A FÊTÉ SON PREMIER ANNIVERSAIRE !

Pendant la Semaine de la Mobilité, nous avons fêté le premier anniversaire du nouveau service de transport de proximité développé par Caux Seine agglo, le Transport à la Demande (TAD) géré par Rézo'bus depuis le 19 septembre 2023.

Ce fût l'occasion de partager le bilan d'un an de fonctionnement. Un bilan très positif qui témoigne de l'engouement des habitants et de la volonté des élus de l'agglomération d'offrir une mobilité durable et vertueuse.

Depuis le mois de mai 2024 et jusqu'à la fin d'année 2024, une expérimentation est venue compléter le dispositif : il s'agit du transport des patients vers les cabinets de médecins généralistes. Cette initiative vise à améliorer l'accessibilité aux soins de santé en offrant aux usagers, une solution de transport adaptée. Le service est dorénavant pérennisé pour les habitants de Caux Seine agglo.

Pour accompagner et permettre d'évaluer cette démarche d'innovation et de proximité, Rézo'bus a recueilli les retours des usagers.

## UN BILAN POSITIF

≠ DE 1125  
passagers inscrits  
(dont 89 personnes à mobilité réduite)  
ont bénéficié du service, avec  
22 855  
trajets effectués.

≠ 1  
véhicule 100% électrique  
de 9 places pour compléter  
la flotte déjà existante de  
3  
véhicules thermiques dédiés  
au Transport à la Demande.





## PARTICIPER AU RAYONNEMENT DE LA NORMANDIE



## SOUTENIR NOS ATHLÈTES POUR RELEVER DE GRANDS DÉFIS

Pour célébrer le passage de la flamme Olympique à Dieppe, le réseau DeepMob de la Communauté d'Agglomération Dieppe-Maritime était gratuit toute la journée, pour les habitants, visiteurs et passionnés. Les conducteurs et conductrices de Transdev Normandie ont transporté les porteurs de la flamme.

Ils ont accompagné avec beaucoup de fierté leur collaboratrice Honorine Mendy, porteuse de la flamme !

« J'ai eu l'immense honneur de porter la flamme Olympique le vendredi 5 juillet sur la ville de Dieppe. À travers ce relais, j'ai célébré la diversité, l'inclusion, l'esprit du collectif et de l'entraide. Ce fut une expérience inoubliable. Cela prouve que les rêves peuvent devenir réalité. »

**HONORINE MENDY**  
Responsable administrative et commerciale  
Transdev Normandie Interurbain Grand Rouen





**PARTICIPER  
AU RAYONNEMENT  
DE LA NORMANDIE**



## EN NORMANDIE, TRANSDEV PARTENAIRE DU SPORT



**PARIS 2024**

**TRANSDEV  
NORMANDIE  
AUX  
JOP 2024**

168 conductrices et conducteurs de Transdev Normandie ont œuvré à la réussite de l'événement : transport des accrédités, des journalistes et des spectateurs sur les sites de Versailles et Vaires-sur-Marne, pour les épreuves d'équitation et nautiques, ainsi que les épreuves de foot à Saint-Etienne.

C'est une très grande fierté d'avoir contribué à cette mission confiée au Groupe Transdev par Île-de-France Mobilités.

### UNE ÉQUIPE GAGNANTE POUR LES TERRITOIRES !

Transdev est partenaire de clubs sportifs et associations locales partout en Normandie. Ces partenariats reflètent notre engagement et renforcent notre ancrage territorial.

En soutenant nos associations et clubs sportifs locaux, nous contribuons également à dynamiser les territoires et à promouvoir le sport comme levier d'inclusion sociale et professionnelle.



Et de nombreux autres clubs partout en Normandie.



## ÊTRE PRÉSENT SUR TOUS LES TEMPS FORTS DU TERRITOIRE



### JAZZ SOUS LES POMMIERS SUCCÈS AU RENDEZ-VOUS POUR LES NAVETTES

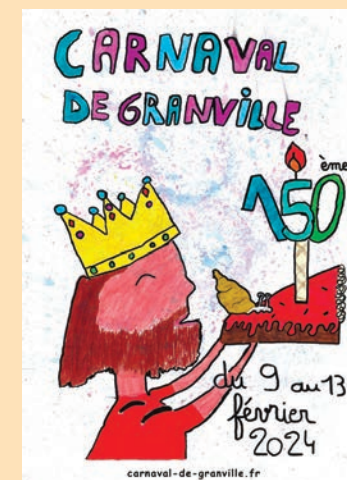
Chaque année dans le cadre du festival Jazz sous les pommiers, à Coutances (Manche), Transdev Normandie opère un système de navettes gratuites entre le parking visiteurs, derrière la gare, et le centre-ville. Petit à petit, l'oiseau fait son nid et les usagers de ce service proposé par Coutances Mer et Bocage sont au rendez-vous !

« Ça fonctionne très bien, c'est une très bonne idée pour éviter d'engorger le centre-ville de voitures pendant le festival. Coutances Mer et Bocage a aussi déployé plus de moyens pour que les bus des lignes Cosibus tournent durant les jours fériés, les 8 et 9 mai. »

**UNE CONDUCTRICE DE TRANSDEV NORMANDIE**

### À GRANVILLE : FAIRE BOUGER LES FESTIVALIERS DU PLUS GRAND CARNAVAL DE L'OUEST !

En 2024, les équipes de Transdev Normandie Manche ont assuré le transport des carnavaliers, visiteurs ou touristes, désireux de se rendre gratuitement dans le centre-ville de Granville pour assister à la 150<sup>ème</sup> édition du Carnaval de Granville, inscrit au Patrimoine mondial de l'Unesco, et à sa célèbre grande cavacalde !





**PARTICIPER  
AU RAYONNEMENT  
DE LA NORMANDIE**



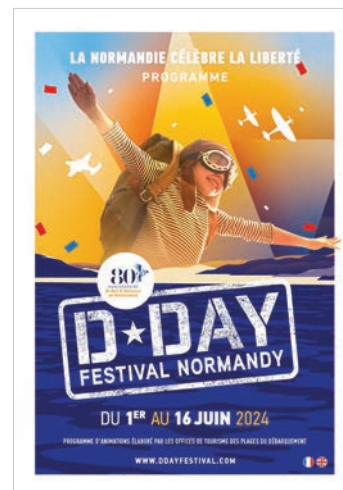
# CÉLÉBRER LA LIBERTÉ

L'événement a transformé la région en un véritable musée à ciel ouvert, proposant aux visiteurs une expérience unique mêlant histoire, mémoire et découverte.

Au total, la Normandie a labellisé 131 événements, qui ont attiré des visiteurs du monde entier et mis en lumière l'importance historique de la Normandie. Au-delà de la dimension mémorielle, ces commémorations ont aussi renforcé l'attractivité touristique de la région.

Afin d'accompagner les territoires normands dans l'accueil de milliers de touristes venus du monde entier, Transdev Normandie était au rendez-vous ! Dans le département du Calvados, nous avons mis à disposition plus d'une dizaine de navettes spécialement dédiées au transport des visiteurs vers les plages historiques du débarquement, garantissant la sécurité et la venue de tous.

Grâce aux préparations internes, mais aussi grâce à l'appui des forces de l'ordre, les conducteurs de Transdev ont pu suivre un itinéraire historique et ainsi transporter les touristes venus en nombre pour l'événement jusqu'au cimetière américain de Colleville-sur-Mer, qui surplombe Omaha Beach.



## DES VÉHICULES TOURISTIQUES INNOVANTS POUR VISITER ROUEN

### LE PETIT TRAIN

**100% ÉLECTRIQUE,  
FABRICATION FRANÇAISE,  
POUR DÉCOUVRIR  
LE CENTRE HISTORIQUE**

Le Petit Train de Rouen exploité par Transdev Normandie promène les visiteurs à la découverte des quartiers historiques de Rouen et leur permet d'apprécier la ville en toute tranquillité.

**45 minutes de circuit, avec les nouveaux commentaires 2024 de notre guide local Franck Adam, traduits en 5 langues (français, anglais, espagnol, allemand et italien) dans tous les quartiers touristiques de la ville.**

### LE PTIT WALY UNE ACTIVITÉ DÉCOUVERTE LUDIQUE ET ÉCOLOGIQUE EN CENTRE-VILLE

Ce projet innovant de vélo collectif, exploité par Transdev Normandie et imaginé par l'entreprise Human-Mob (et notamment Guillaume Yrondelle et Amaury Piquiot), propose un circuit commenté de 45 minutes en français. Les visiteurs pédalent à leur rythme et profitent d'un bol d'air frais tout en découvrant la ville ! Le *driver*, formé spécifiquement à la conduite de ce véhicule, dispose également d'un diplôme d'animation, garantissant la sécurité des enfants, sans besoin d'accompagnement adulte !

**3 départs par jour (10h-11h-12h)  
sur le Parvis de la Cathédrale**

**Jusqu'à 8 places assises**





PARTICIPER  
AU RAYONNEMENT  
DE LA NORMANDIE

## SUR NOS RÉSEAUX, DONNER À VOIR LES ARTISTES NORMANDS

La culture s'invite dans la mobilité du quotidien. Chez Transdev Normandie, nous croyons que la mobilité a un rôle à jouer pour rendre la culture accessible à tous. C'est pourquoi, nous invitons aussi souvent que possible l'art sur nos réseaux de transport, transformant chaque trajet en une expérience unique ! C'est aussi l'occasion de faire connaître les artistes normands aux touristes que nous transportons et de participer ainsi au rayonnement de la Normandie !

**Bravo à l'ensemble des artistes, qui permettent de renforcer l'expérience voyageurs en proposant des déplacements plus attrayants, tout en rendant la culture plus accessible !**

Sur le territoire Le Havre Seine Métropole dans le cadre d'Un Été Au Havre, 10 bus du réseau LiA se sont métamorphosés en bateaux, apportant la force de la mer et du port au cœur du centre-ville. Une initiative artistique de Cosmo Danchin Hamard qui rend chaque trajet unique et enrichissant.



À la station Théâtre des Arts du Réseau Astuce, sur la Métropole Rouen Normandie, l'artiste scénographe Nicolas Soulabail d'inkOj transforme la station en un aquarium géant et plonge le voyageur en immersion dans un univers poétique marin, visuel et sonore. Avec également des fresques géantes de Teuthis ou encore des sculptures d'algues en matériaux recyclés par Aude Bourgine et des baleines en liane de rotin par Émilie Bredel.

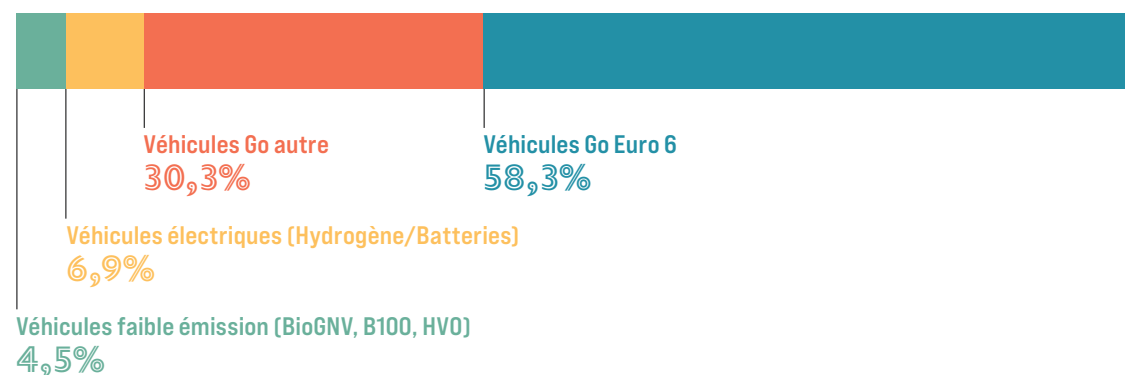
# ÊTRE ACTEUR DE LA TRANSITION ÉNERGÉTIQUE DES TERRITOIRES NORMANDS

En Normandie, nous accompagnons chaque collectivité locale pour accélérer la transition énergétique de leur parc de véhicules en travaillant un mix énergétique adapté, pour des flottes performantes associant les différentes énergies alternatives électrique, bio GNV, hydrogène, hybride. Dans une vision de long terme, nous agissons sur l'ensemble des leviers de la transformation.

# UN PARC VÉHICULES EN TRANSITION

Aux côtés des Autorités Organisatrices de la Mobilité en Normandie, nous faisons de la transition une réalité : nous mobilisons nos expertises pour concevoir des solutions pragmatiques afin de faire évoluer les parcs de véhicules de chacun des réseaux que nous opérons en proposant un mix énergétique adapté aux spécificités de chaque territoire.

## LE MIX ÉNERGÉTIQUE TRANSDEV NORMANDIE



## ÉCO-CONDUITE

### ADAPTER NOS COMPORTEMENTS POUR RÉDUIRE LES CONSOMMATIONS

Les actions et formations dispensées pour promouvoir l'éco-conduite révèlent de bons résultats :

**Une consommation en baisse de 5% par rapport à 2021 (année de lancement de la démarche), 2% par rapport à 2023**

Cela représente une économie d'environ 270 000 litres de gasoil (723 tonnes de CO<sub>2</sub>) à activité constante par rapport à 2023, et presque 500 000 litres (1340 tonnes de CO<sub>2</sub>) par rapport à 2021 !



## RÉCOMPENSER LES BONNES PRATIQUES ET LA QUALITÉ DE CONDUITE

Grâce à l'équipement de l'ensemble de notre flotte interurbaine de boîtiers d'éco-conduite, et à une démarche d'amélioration continue, nous avons pu finaliser sur la majorité de nos entités interurbaines, un accord d'intéressement qui valorise la qualité de la conduite. Cette démarche récompense à la fois le niveau atteint, mais aussi la progression. Le critère de mesure est le nombre d'évènements brusques aux 100 km (accélération ou freinage).

Au delà des économies de carburant que nous mesurons, cette démarche de conduite apaisée permet également de préserver :

- La clientèle en améliorant le confort du voyage et en réduisant les risques de chutes ou de chocs dans le bus ou le car ;
- Le conducteur en limitant le stress et certaines contraintes physiques liées au métier (vibrations, secousses latérales et longitudinales) ;
- L'environnement en réduisant la consommation et donc les émissions de gaz à effets de serre ;
- L'économie de l'entreprise en limitant les coûts de roulage et d'entretien des véhicules.



## DES ACTIONS EN FAVEUR DE LA RSE



### TESTER L'ÉCO-PATURAGE SUR LE DÉPÔT URBAIN DE DIEPPE

Dans le cadre de sa démarche RSE, Transdev Normandie imagine des solutions permettant de réduire son empreinte carbone. C'est dans cet optique qu'elle teste l'éco-paturage sur le dépôt interurbain de Dieppe. Cette solution écologique de gestion consiste à entretenir des espaces verts avec des animaux herbivores tels que des vaches, des moutons, des ânes.

Début mars 2024, 2 ânes et 6 moutons d'Ouessant ont été accueillis sur le dépôt, en lien avec l'association locale OKOTOP. Le projet, porté par nos équipes dieppoises, vise à limiter l'usage de tondeuses et autres matériels habituels et donc de réduire l'impact écologique. Ce n'est pas le seul avantage, les atouts de l'éco-paturage sont nombreux : ils favorisent la biodiversité, limitent le bruit et la pollution que provoque un entretien avec un matériel doté d'un moteur, participent à la sauvegarde de races rustiques à petits effectifs, limitent les déchets verts à traiter...



### DES VAE À DISPOSITION DE NOS ÉQUIPES

Transdev Normandie s'engage vers une mobilité plus durable pour ses collaborateurs. Dans certaines entités normandes, des Vélos à Assistance Electrique (VAE) sont mis à disposition dans le but de réduire l'empreinte carbone du Groupe et améliorer le bien-être des salariés.

2 VAE mis à disposition à Petit Quevilly, pour se déplacer en toute liberté entre les services



### CAPTE UN OUTIL AU SERVICE DE L'ÉCO-CONDUITE

Cet outil permet la diminution des taux de pannes et l'optimisation des coûts de propriété des véhicules. Il présente également les fonctionnalités suivantes :

- Gestion interactive des remisages bus et du pilotage du bon avitaillement des bus ;
- Suivi de la bonne utilisation des véhicules par le service exploitation de manière générale ;
- Pilotage d'une démarche d'amélioration collective et individuelle de l'ensemble du personnel sur l'écoconduite.

Ce système d'éco-conduite permet de disposer de l'ensemble des données de consommation par véhicule, conducteur, ligne, période et motorisation. Le système propose également un enregistrement d'informations permettant d'évaluer la qualité de conduite de chaque conducteur et de la comparer à un groupe de conducteurs auquel il appartient. Des critères sont prédéterminés, comme les accélérations, freinages, virages brusques, les utilisations en surrégime, ou encore le temps passé à l'arrêt moteur tournant.



DÉVELOPPER  
LA QUALITÉ DE VIE AU  
SEIN DE NOS ÉQUIPES,  
UN LEVIER POUR  
ACCOÛTIR LA QUALITÉ  
DE SERVICE

#### CE QUI LES FAIT AVANCER, NOUS FAIT TOUS AVANCER

Au quotidien, nos collaborateurs réalisent leurs missions, agissent, prennent des décisions et s'engagent pour délivrer un service de transport de qualité, fiable et sûr à nos clients voyageurs.

Les femmes et les hommes de Transdev Normandie sont au cœur de notre performance durable. Chez Transdev Normandie, nous avons la conviction que ce qui fait avancer nos équipes, fait aussi progresser la qualité de service que nous délivrons à nos clients.

En investissant en faveur de la qualité de vie de nos collaborateurs, nous offrons à leurs talents, la possibilité de se développer, dans des équipes où la diversité est valorisée, où leur impact sur les communautés et territoires normands est reconnu.

# QUALITÉ DE VIE QUALITÉ DE SERVICE

## CARE PROJECTS PRENDRE SOIN DE NOS ÉQUIPES NOUS FAIT AVANCER

En 2024, Transdev a lancé CareProjects, une plateforme collaborative dont la cible principale est la ligne managériale dans son ensemble, ainsi que les filières Ressources Humaines (RH), Responsabilité Sociétale des Entreprises (RSE) et Qualité Sécurité-Environnement (QSE).

La plateforme a pour ambition d'être une source d'inspiration pour les équipes en optimisant la diffusion d'informations en lien avec la Qualité de Vie et des Conditions de Travail (QVCT), ainsi que la promotion de la Diversité, de l'Équité et de l'Inclusion (DE&I). Elle centralise un agenda des actions menées chez Transdev autour des journées thématiques nationales et/ou mondiales, des actualités, des modes opératoires et bien d'autres choses...

Une base de données collaboratives recense les bonnes pratiques en matière de QVCT et de DE&I chez Transdev, en France mais également plus largement dans le Groupe.



## TELL.US POUR PROGRESSER, NOUS ÉCOUTONS

L'accélération des solutions pour une mobilité plus durable et plus inclusive, la digitalisation de nos métiers, l'ouverture de la concurrence ferroviaire sont autant d'évolutions positives pour nos métiers. Mais ce sont aussi de grands défis qui nécessitent l'engagement et l'implication de tous.

C'est pourquoi Transdev Normandie a pris part à la 2<sup>ème</sup> édition de TELL.US, une enquête à destination de l'ensemble des collaborateurs de Transdev France. Elle vise à évaluer la perception des collaborateurs de plus de 3 mois d'ancienneté sur leur environnement de travail et à identifier les moyens d'amélioration.

Pour la Normandie, les résultats ont été restitués à l'ensemble des collaborateurs début juillet, à la fois sur le périmètre France, mais aussi détaillés par société, afin de partager les éléments clés au plus proche de leur quotidien et en toute transparence. Par la suite, ces résultats ont donné lieu à des plans d'actions, afin de mettre en œuvre rapidement les pistes d'amélioration qui seraient nécessaires sur les axes prioritaires.

**1300** collaborateurs  
se sont exprimés dans l'enquête Tell Us  
Un taux d'engagement de **70%**

## BIEN-ÊTRE ET SANTÉ AU TRAVAIL

Transdev Normandie a déployé une campagne de sensibilisation axée sur le bien-être et la santé au travail pour sensibiliser ses collaborateurs et leur fournir les outils concrets pour améliorer leur santé.

En collaboration avec Major Mouvement (Gregoire Gibault), kinésithérapeute et influenceur reconnu dans le domaine de la santé, Transdev a lancé la campagne "J'adopte la bonne posture". Cette initiative vise à sensibiliser les équipes sur divers sujets tels que les postures difficiles et les mouvements de conduite. La diffusion de vidéos ludiques et professionnelles en interne, permet aux collaborateurs de découvrir des conseils pratiques pour prévenir les troubles musculosquelettiques et prendre soin de leur santé au quotidien, selon leur métier.



**53%** d'accidents du travail  
sont liés à des douleurs musculaires

## RENFORCER LE MANAGEMENT DE PROXIMITÉ DES CONDUCTEURS POUR AMÉLIORER LA PONCTUALITÉ

Travailler ensemble pour faire progresser la qualité du service, tel est l'objectif du travail de proximité effectué par les responsables de secteurs auprès des conducteurs.

Entretiens individuels sur la ponctualité, échanges autour de l'auto-évaluation effectuée par le conducteur, travail collaboratif portant sur la qualité du service rendue aux voyageurs... Un travail concluant à tous les niveaux puisque la performance du service s'accroît et dans le même temps, la relation de confiance progresse entre les conducteurs et leur manager.

« La ponctualité me permet d'établir avec mon groupe de conducteurs des objectifs individualisés, quantifiables, réalisables, progressifs mais surtout rapidement vérifiables puisque nous avons des données mensuelles permettant d'ajuster les échanges sur ce sujet. Grâce à ce management de proximité au quotidien, j'ai pu observer des changements d'attitudes. En effet, tous les mois, je fais parvenir les résultats à chaque conducteur en les félicitant ou en les invitant à continuer les efforts engagés.

En montrant cette capacité à faire respecter les critères de ponctualité, j'ai construit une relation de confiance avec mes collaborateurs. »

**DAMIEN LEGAT, RESPONSABLE DE SECTEUR,  
TRANSDEV LE HAVRE**



# QUALITÉ DE VIE QUALITÉ DE SERVICE



## LE BILAN SOCIAL INDIVIDUALISÉ VÉRITABLE TABLEAU DE BORD DE CARRIÈRE PERSONNEL

Le Bilan social individualisé (BSI) récapitule l'ensemble des rémunérations perçues par un collaborateur. Il prend en compte des aspects tels que les conditions de travail, la rémunération... Ce document, résumé sur une page recto/verso, permet au collaborateur de visualiser l'ensemble de ses avantages qui viennent se cumuler au salaire de base et, est envoyé au domicile de chaque collaborateur ayant plus d'un an d'ancienneté.

## LUTTER CONTRE LA FRACTURE NUMÉRIQUE

Aider les collaborateurs à mieux utiliser les outils numériques et accéder aux services en ligne ? C'est l'objectif de l'atelier anti-fracture numérique organisé avec Tristan Grandcamp de l'organisme Envergure. Il vise à réduire l'illectronisme en offrant des formations adaptées aux participants. Les sessions incluent des cours sur la navigation sécurisée sur Internet, la création et la gestion de comptes en ligne, et l'utilisation des outils bureautiques. Des accompagnements individuels sont également proposés pour répondre aux besoins spécifiques de chaque participant.

Cette initiative s'inscrit dans l'engagement de Transdev Normandie en faveur de l'inclusion numérique et des communautés locales. Elle permet de lever les freins technologiques et d'améliorer la collaboration quotidienne de nos équipes.



## QUELQUES CHIFFRES

**225** collaborateurs participants formés en 2024 pour mieux maîtriser les outils numériques du Groupe (MobiMe, me@transdev, coffre-fort numérique, etc.) dont **95%** de conducteurs

**44** ateliers animés, couvrant l'ensemble de nos entités normandes

**100%** de satisfaction parmi les participants !

## PARTAGE DE LA VALEUR ET ÉPARGNE SALARIALE, UN NOUVEL ACCORD D'INTÉRESSEMENT MIS EN PLACE

Le 13 mai 2024, les délégués syndicaux centraux de l'entreprise Transdev Normandie Interurbain ont signé un nouvel accord d'intéressement.

Présenté aux équipes par Jean-Christophe Didio, Directeur régional Transdev Normandie, il se traduit par le versement de primes aux salariés en fonction de l'atteinte et la progression vis-à-vis d'objectifs de performances, définis à partir de critères précis.

Les grandes nouveautés et avancées de cet accord : il récompense non seulement les résultats mais aussi leur progression, et le montant de l'intéressement est identique pour les temps complets et les temps partiels.

Ce nouvel accord d'intéressement sera en vigueur jusqu'en 2026.

## 4 CRITÈRES

- **SÉCURITÉ**  
Nombre de jours perdus par accident de travail pour 1000 heures travaillées
- **SINISTRALITÉ**  
Coût des sinistres responsables en euros pour 100 km parcourus
- **QUALITÉ DE LA CONDUITE**  
Nombre d'événements brusques (freinage, accélération, virage) pour 100 km parcourus
- **ABSENTÉISME**  
Diminution du taux d'absentéisme

## 2 NIVEAUX D'OBJECTIFS

Pour chaque critère, 2 niveaux à atteindre :

- Niveau 1 "PERFORMANCE" = 1 étoile
- Niveau 2 "EXCELLENCE" = 3 étoiles

Chaque étoile rapporte 30€ par personne. Une prime qui au total peut atteindre 600€ bruts !



PRIORITÉ N°1

# LA SÉCURITÉ

Le 5 décembre 2023, dans le métro du Réseau Astuce de la Métropole de Rouen, les équipes Transdev Rouen et le SDIS 76, Sapeurs-Pompiers de la Seine-Maritime ont organisé un impressionnant exercice d'évacuation. Cette simulation d'incendie d'une rame de métro s'est déroulée au sein de la station souterraine Gare, avec une personne intoxiquée par les fumées, un blessé sur les voies à l'intérieur du tunnel et une personne à mobilité réduite à évacuer. Elle visait à s'assurer de la bonne coordination des intervenants, tester les techniques d'intervention en situation réelle, vérifier le bon fonctionnement des installations et équipements de sécurité, contrôler les procédures de sécurité (évacuation, gestion des incidents, assistance aux victimes...) et plus globalement observer toute la gestion de crise.

Un exercice réalisé avec succès qui a mobilisé une cinquantaine de participants parmi lesquels la Réserve Communale de Grand-Quevilly.



# SÉCURITÉ 1 SEUL OBJECTIF : 0 ACCIDENT GRAVE

**Taux de fréquence Normandie 19.7**  
(nombre d'accidents de travail avec arrêt par million d'heures travaillées)

**Taux de gravité Normandie 3**  
(nombre de journées d'arrêt suite à accident de travail par millier d'heures travaillées)



## RÉTROVISION UN PROJET DE RÉTROFIT EXPÉRIMENTÉ À DIEPPE

Sur le réseau DeepMob de la Communauté d'Agglomération Dieppe-Maritime, les conducteurs testent la rétrovision, en partenariat avec le constructeur IBF. Transdev Normandie expérimente le retrofit d'un bus Mercedes-Benz Citaro dont les rétroviseurs standards ont été déposés au profit de deux rétroviseurs intérieurs, sous forme d'écrans digitaux installés au niveau du poste de conduite et de capteurs et caméras sur les côtés du bus au niveau des angles morts. Le champ de vision ainsi augmenté, les conducteurs maîtrisent beaucoup mieux leur environnement pour détecter les autres usagers et les obstacles !

Grâce à ce partenariat, un déploiement plus large est désormais à l'étude.



## LE 1<sup>ER</sup> CHALLENGE DU MÉCANICIEN EN OR ORGANISÉ EN 2024 !

Garantir une sécurité optimale pour nos clients, collectivités et passagers, et s'engager dans la qualité et la maintenance des réseaux, tels étaient les objectifs des entités du Territoire de l'Eure. 16 de nos mécaniciens et apprentis, des 4 ateliers du Territoire de l'Eure, ont fait converger leurs talents pour relever les défis des 3 épreuves de mécanique, d'électricité et un questionnaire à choix multiples qui ont rythmé cette journée. Ce moment de partage a été l'occasion d'échanger sur des sujets cruciaux tels que la sécurité et la qualité de vie au travail.

Un grand merci à tous les participants ainsi qu'aux organisateurs. Rendez-vous l'année prochaine pour une nouvelle édition empreinte de défis et de partage !



## 8 RÈGLES D'OR

afin de renforcer notre engagement pour une mobilité plus sûre au service de nos Autorités Organisatrices de la Mobilité

Du 20 août au 30 novembre 2024, les équipes QSE ont sensibilisé plus de la moitié de nos collaborateurs normands à l'importance du respect des 8 Règles d'Or pour assurer leur sécurité mais aussi celle de nos passagers. Ces 8 règles de sécurité primordiales sont celles qui :

- sauvent des vies ;
- sont issues de l'analyse des accidents graves au sein de Transdev, dont le respect aurait permis de les éviter ;
- sont incontournables, à respecter par tous.

Afin de les ancrer dans le quotidien et d'impliquer chacun de nos collaborateurs, la campagne de sensibilisation présentée par nos Responsables QSE s'appuie sur des boîtes de jeux interactifs et pédagogiques.



## SENSIBILISER POUR MIEUX APPRÉHENDER LES RISQUES

Tout au long de l'année, les équipes Transdev Normandie réalisent des actions de sensibilisation à la consommation de substances psychoactives. Au programme, distributions de flyers de prévention sur les médicaments, l'alcool et la drogue mais aussi divers ateliers ludiques :

- Atelier compréhension des médicaments ;
- Atelier verre doseur ;
- Atelier parcours avec lunettes de simulation de fatigue, drogue, alcool.



## LA TECHNOLOGIE DU CASQUE VIRTUEL AU SERVICE DE LA SÉCURITÉ

Dans le contexte actuel des outils de formation en entreprise, Transdev Normandie expérimente sur ses dépôts la technologie du casque virtuel. Grâce à la réalité augmentée, il est possible de simuler de façon réaliste des situations critiques, tels que des blocages sur des passages à niveau, où le collaborateur doit décider quelle démarche adopter. Cela permet de familiariser les conducteurs aux dangers de la route, immergés dans l'environnement idéal où ils apprennent les procédures à suivre pour garantir la sécurité de nos passagers.



# SENSIBILISER TOUS LES PUBLICS POUR UNE MOBILITÉ PLUS SÛRE

Ici, sur le réseau LiA, nos contrôleurs jouent un rôle de prévention et de sensibilisation.



## NOS RÉSEAUX ENGAGÉS CONTRE LE HARCÈLEMENT

Dans le cadre de la semaine de sensibilisation aux violences sexistes et sexuelles organisée par la Ville de Dieppe et Dieppe-Maritime, et à l'occasion du "Mois des droits, pas des droites", la compagnie de théâtre M42 a mis en scène différentes situations de harcèlement à bord des bus du réseau. Ces acteurs ont plongé les voyageurs au cœur de représentations saisissantes, illustrées grâce à la méthode des "5D" (distraire, déléguer, documenter, dialoguer, diriger). Ce moyen innovant, impactant et interactif est très efficace pour sensibiliser le public aux violences dans les transports en commun, en s'inspirant de réalités souvent ignorées.

« Je prends les transports occasionnellement, j'ai déjà assisté à ce type de scènes, sans oser agir. Là, j'ai retenu des choses utiles : agir et trouver le bon comportement. »

MICHÈLE, USAGER DU RÉSEAU DEEPMOB

## MIEUX VOYAGER ENSEMBLE

Comme chaque année, les agents du réseau Astuce ont rencontré des élèves dans les établissements scolaires de la métropole rouennaise. Objectif : sensibiliser les plus jeunes et leur donner les clés pour devenir des voyageurs responsables et respectueux. Ces interventions sont l'occasion d'explorer les meilleurs comportements à adopter dans les transports en commun. De la politesse à la vigilance, en passant par le respect de l'espace public et la lutte contre le harcèlement, chaque geste compte pour une cohabitation harmonieuse et sécurisée.

2 636 élèves de 6<sup>ème</sup> et 5<sup>ème</sup>  
sensibilisés au court de l'année scolaire 2023-2024



# RECRUTER AU CŒUR DES TERRITOIRES

## LES ACTIONS PERMANENTES DE RECRUTEMENT AU CŒUR DES TERRITOIRES

- Avec le Car école, un outil immersif permettant de ressentir les sensations d'un conducteur.

5000 candidats rencontrés

100 villes visitées

300 recrutements réalisés en 2024

- Par notre participation au Salon de l'Orientation et des Métiers au Parc des Expositions de Rouen, une occasion de faire découvrir les métiers de la mobilité et partager notre expertise avec tous ceux qui souhaitent en savoir plus sur les opportunités offertes par Transdev.



# RECRUTER AU CŒUR DES TERRITOIRES



## LA SEMAINE EUROPÉENNE POUR L'EMPLOI DES PERSONNES HANDICAPÉES

### DANS L'EURE

Du 18 au 22 novembre 2024, les équipes Transdev ont organisé une série d'événements sur le Territoire de l'Eure. Une belle opportunité pour renforcer l'engagement inclusif de l'entreprise et mettre en lumière son partenariat avec l'APF France handicap. Au programme : ateliers immersifs, fresque collective et cocktail déjeunatoire. Ces actions ont rassemblé les collaborateurs et partenaires à Pont-Audemer, Elbeuf, Incarville et Vernon, témoignant d'une belle dynamique collective pour faire avancer l'inclusion.

### EN NORMANDIE

Avec le DuoDay, Transdev agit pour l'inclusion et l'égalité des chances ! Le principe : permettre à une personne en situation de handicap de découvrir un métier, le temps d'une journée, en totale immersion dans l'entreprise et en binôme avec un salarié volontaire. 25 duos ont été formés pour cette édition 2024, ouvrant ainsi de nouvelles perspectives pour construire ensemble un environnement de travail ouvert à tous.



Dans le cadre du VIE, Vincent Delaporte, jeune ingénieur au service Parc et Maintenance, est parti en mission plusieurs mois au sein des équipes de Transdev Australie.

## FAVORISER L'EMPLOI ET LA FORMATION DES JEUNES GÉNÉRATIONS

En 2024, Transdev Normandie a intensifié ses efforts en lançant plusieurs initiatives :

- Recrutement de nouveaux conducteurs et conductrices âgés de 18 à 26 ans ;
- Accueil de 40 contrats d'alternance et de 437 stages ;
- Mise en place d'un programme de Volontariat International en Entreprise (V.I.E) pour favoriser les expériences professionnelles enrichissantes ;
- Intégration de 3 jeunes au Graduate Programme. Ce parcours diplômant de Transdev offre, dès l'obtention, l'accès à des postes à responsabilité.

## HELLO HANDICAP POUR UN RECRUTEMENT PLUS INCLUSIF

Le salon de recrutement en ligne Hello Handicap par Handicap.fr s'est déroulé du 22 au 25 octobre 2024. Grâce à ce format numérique, les barrières liées aux déplacements des travailleurs handicapés et les risques de discrimination se réduisent, permettant ainsi à chacun d'accéder à des opportunités de carrière dans un environnement inclusif.

**+ DE 290 annonces d'emploi Transdev publiées sur le site, en CDD, CDI, stage, ou alternance**

Les candidats intéressés ont pu choisir un créneau pour échanger directement via téléphone ou chat sans se déplacer.

## LA JOB MACHINE UN PARTENARIAT INNOVANT AVEC E2I

Comment faciliter l'insertion professionnelle de personnes éloignées des bassins d'activité économique ? En allant tout simplement les rencontrer !

En 2024, Transdev Normandie et son partenaire E2i, Entreprise d'Insertion par l'Intérim, lance la Job Machine, un véhicule de transport scolaire transformé en plateforme mobile de recrutement. Depuis, elle sillonne les villes moyennes de Seine-Maritime, à la recherche de futurs collaborateurs intérimaires.

E2i, partenaire de Transdev Normandie, favorise le retour à l'emploi en développant l'employabilité via des missions d'intérim.



## DONNER AUX FEMMES TOUTES LES OPPORTUNITÉS D'INVESTIR L'ESPACE PUBLIC ET DE S'Y ÉPANOUIR

En 2024, Transdev Normandie a pris des mesures significatives pour promouvoir l'inclusion des femmes au sein de l'entreprise :

- Un programme de mentorat pour accompagner les femmes dans leur développement professionnel et les encourager à progresser vers des postes de responsabilité. En 2024, une troisième collaboratrice a bénéficié du Programme Parcours Mentorat ;
- Des formations spécifiques sur l'égalité des genres et la lutte contre les discriminations pour l'ensemble des collaborateurs ;
- Des partenariats renforcés avec des associations locales pour soutenir l'insertion professionnelle des femmes réfugiées : France Terre d'asile ;
- Des journées portes ouvertes et des ateliers de recrutement pour attirer davantage de femmes dans le transport ;

• Une participation au salon "Les emplois en Seine" à Rouen orientée sur le recrutement de femmes en conduite et en mécanique ;

- Des initiatives spécifiques pour l'insertion professionnelle des femmes, conduites avec nos partenaires normands (CREPI, Mission locale, CCI...);
- Un partenariat reconduit chaque année avec le Forum Femmes & Challenges ;
- Des parcours de formations pour permettre aux femmes d'accéder à des postes à responsabilité.

**29% de femmes chez Transdev en constante progression**

**50% de femmes dirigeantes d'ici 2025, tel est l'objectif de Transdev avec les programmes "Leader au féminin" et "Parcours directrice"**



# SOUTENIR ET ENCOURAGER LES CARRIÈRES

## PERMETTRE AUX COLLABORATEURS DE CONSTRUIRE LE PARCOURS DE CARRIÈRE QUI LEUR CONVIENT

En 2024, Transdev Normandie a mis en place plusieurs initiatives pour favoriser la mobilité interne de ses collaborateurs. De la formation continue pour évoluer au sein de l'entreprise, aux passerelles créées entre différents métiers pour faciliter les changements de poste et les promotions internes, en passant par le mentorat, le coaching et les parcours directions, pour les managers... ces programmes offrent à nos collaborateurs des opportunités pour construire leur parcours sur mesure. En encourageant ces évolutions, Transdev propose à ses collaborateurs de travailler dans un environnement collaboratif où la reconnaissance des talents internes est valorisée.

Transdev Normandie encourage également la mobilité géographique en offrant des aides à la relocalisation pour les employés souhaitant travailler dans d'autres régions.



**Évolution et mobilité interne  
chez Transdev, Ludovic Lefevre,  
Directeur de Filiales Interurbaines  
chez Transdev Normandie  
vous dit tout ici !**



Comme Toufik Bouhallous, diplômé normand de cette première promotion, les 16 participants suivent ce programme depuis octobre 2024. Nous leur souhaitons autant de succès !

## FÉLICITATIONS AUX PREMIERS DIPLÔMÉS

de notre Graduate Program  
"Management Opérationnel des Transports"

Ce programme, créé en partenariat avec l'ENTPE, école renommée pour sa formation d'ingénieurs spécialisés dans l'aménagement durable des territoires, se déroule sur une année au rythme de 3 jours par semaine en entreprise au sein d'une de nos entités, et 2 jours à l'ENTPE de Vaulx-en-Velin. Au total, 400 heures de cours autour des grandes thématiques de nos métiers d'exploitation. Il est accessible par recrutement externe en formation initiale, ou par la voie interne, en formation continue dans le cadre de parcours de développement professionnel au sein de l'entreprise.

À la clé :

- Le diplôme d'établissement "Management opérationnel des transports de personnes" ;
- L'attestation de Capacité Transport par équivalence;
- Un CDI offrant l'opportunité d'évoluer en Normandie, en France ou même à l'international.

Pour Transdev, ce partenariat vise à relever plusieurs défis clés :

- Attirer et former les talents sur les métiers de l'exploitation ;
- Renforcer la culture Groupe et la diversité ;
- Former sur les fondamentaux de nos métiers ;
- Développer et fidéliser nos futurs leaders.

La réussite de ce programme repose en partie sur la création d'une promotion constituée de profils mixtes, femmes et hommes, venant d'horizons différents.

Parce que chez Transdev, #CeQuiNousFaitAvancer, c'est de permettre à chacun d'avancer.

## VOLONTÉ ET ENGAGEMENT, LES CLÉS DU PARCOURS DE JESSICA GOHE

C'est en 2006 que Jessica intègre en alternance la Compagnie Normande d'Autobus (CNA) dans le cadre d'un CAP d'agent d'accueil et de conduite routière. Au cours de cette première année, elle passe son permis D, ainsi que la FCO, et travaille au service maintenance de la gare routière de Rouen. En décembre 2006, son permis D en poche, elle débute son activité de conductrice sur un service scolaire, avant de devenir conductrice de remplacement.

En 2007, alors que Transdev cherche un agent de trafic, Jessica saisit cette opportunité pour se former. Après 13 années passées à ce poste, elle suit une formation à l'élaboration de plannings, et durant un an, elle remplace et soutient le responsable du service commercial.

Toujours désireuse de diversifier ses expériences, Jessica choisit de réaliser un "Vis ma vie" de 6 mois au bureau d'études à la direction régionale de Transdev Normandie.



À la suite de cette expérience, elle postule pour le bureau d'études, est retenue et occupe ce poste depuis, en tant que responsable de la gestion des territoires du Calvados, de la Manche et de l'Orne.

Son parcours témoigne de son engagement, de sa volonté d'évoluer et de sa contribution précieuse au sein de notre équipe.



De conducteur à directeur,  
et d'Île-de-France en Normandie,

## PARCOURS 100% TRANSDEV POUR MOHAMED EL KECHIBI

« J'ai débuté ma carrière dans le transport en tant que Conducteur Récepteur avant d'évoluer progressivement vers des postes à responsabilités. Mon parcours m'a conduit à travailler dans divers établissements d'Île-de-France, où j'ai développé une connaissance approfondie du secteur et de ses spécificités. Ces premières expériences, riches et variées, m'ont permis de m'adapter à des contextes différents, de travailler avec des équipes diversifiées et de comprendre les enjeux logistiques et opérationnels de la région Île-de-France avant d'atterrir en Normandie.

Fort d'une expérience de 27 ans, d'une solide formation en transport et en gestion, et d'une licence en gestion des services à l'environnement avec option transport, j'ai acquis une expertise qui m'a ouvert diverses fonctions : agent de planification, formateur, contrôleur d'Exploitation, responsable de secteur, adjoint responsable d'Exploitation, responsable d'Exploitation, responsable des Opérations, puis directeur. À chaque évolution interne, j'ai affiné mes compétences et mieux appréhendé les enjeux du secteur.

L'accompagnement des équipes est au cœur de mon engagement professionnel. Favoriser un climat de confiance et de collaboration permet de développer les compétences, d'optimiser la performance et d'assurer une meilleure qualité de service.

Mon engagement dans le Parcours Directeur Transdev en 2023-2024 a contribué à renforcer le développement de mes compétences en gestion, en optimisation des performances et en management des équipes, grâce à l'approfondissement de thématiques clés et aux nombreuses rencontres enrichissantes. Cette expérience m'a conforté dans mon choix d'évoluer vers cette fonction. La clôture de ce beau parcours a eu lieu le mercredi 3 juillet 2024, avec une présentation sous forme de pitch sur une thématique spécifique devant le Comité de Direction France. »

# MOBILITÉS EN TRANSITION

Présent tout au long de l'axe Seine, partenaire des collectivités, nous transportons chaque jour les habitants des villes et communes normandes qui travaillent, étudient, se forment et se rencontrent. Nous faisons découvrir la Normandie aux visiteurs. Nous imaginons, innovons et expérimentons les mobilités de demain avec nos collaborateurs et les acteurs normands. Nous proposons des solutions plus fluides, plus sûres, plus efficaces, plus équitables et plus respectueuses de l'environnement. Avec vous, nous participons à créer en Normandie un espace à haut niveau d'attractivité.

## TERRITOIRE ROUEN NORMANDIE

1712 collaborateurs  
57M voyageurs transportés/an  
23M de km parcourus/an  
573 véhicules opérés  
148M€ de CA

## TERRITOIRE ESTUAIRE DE LA SEINE

820 collaborateurs  
27M voyageurs transportés/an  
12M de km parcourus/an  
302 véhicules opérés  
81M€ de CA

## TERRITOIRE DE L'ORNE ET DE LA MANCHE

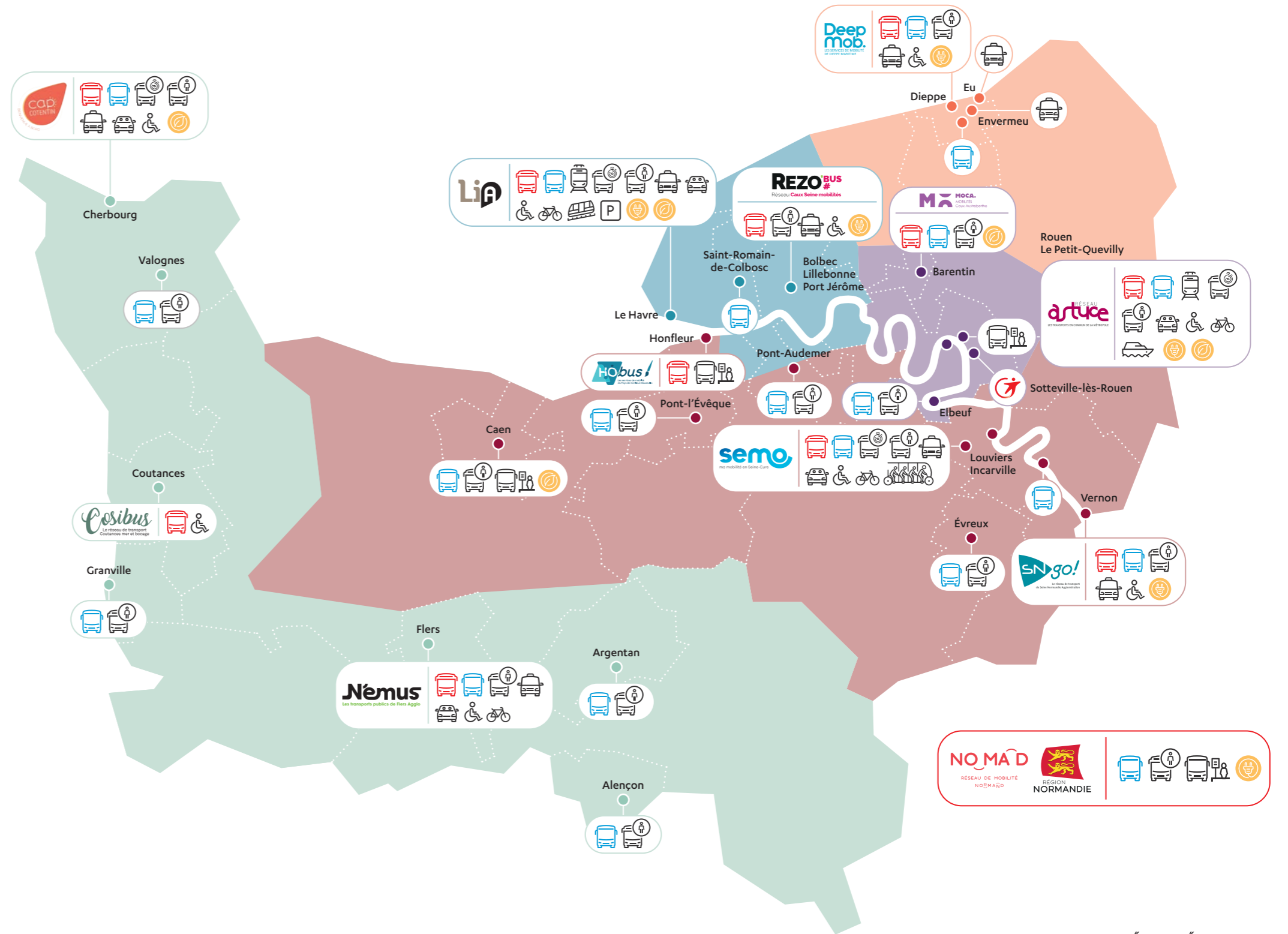
550 collaborateurs  
13M voyageurs transportés/an  
13M de km parcourus/an  
407 véhicules opérés  
43M€ de CA

## TERRITOIRE DE L'EURE ET DU CALVADOS

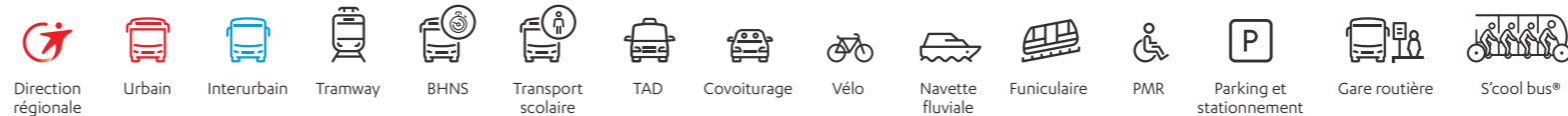
507 collaborateurs  
11M voyageurs transportés/an  
10M de km parcourus/an  
408 véhicules opérés  
41M€ de CA

## TERRITOIRE DE DIEPPE

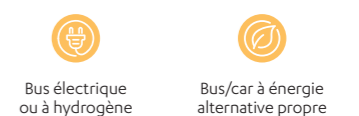
227 collaborateurs  
5M voyageurs transportés/an  
5M de km parcourus/an  
182 véhicules opérés  
18M€ de CA



### OFFRES DE SERVICE



### TRANSITION ÉNERGÉTIQUE



# NOTRE FEUILLE DE ROUTE POUR 2025

- **Notre priorité absolue, agir pour la sécurité de tous, passagers, tiers, et collaborateurs** en formant nos conducteurs à la conduite préventive et agréable, en luttant contre la sinistralité routière, en diminuant fortement les taux de fréquence et de gravité de nos accidents du travail.
- **Promouvoir le report modal** en encourageant l'utilisation des transports en commun, en sensibilisant nos voyageurs aux avantages environnementaux et économiques d'une mobilité durable.
- **Offrir à nos clients passagers la meilleure expérience possible**, en garantissant la qualité et la fiabilité de l'offre de mobilité de nos réseaux, en mettant le voyageur au cœur de nos priorités.
- **Promouvoir les mobilités actives et développer l'intermodalité en Normandie** avec plus de 5 000 vélos en exploitation et viser l'emport dans tous les véhicules.
- **Accompagner les grands projets des Autorité Organisatrices de la Mobilité** : Au Havre, en adaptant l'offre en continu en fonction des travaux du tramway et en lançant une plateforme de mobilités en open data ; À Rouen, en garantissant l'excellence opérationnelle de nos ateliers de maintenance ; Sur l'Agglomération Seine Eure, en ouvrant la Maison des mobilités ; Sur l'ensemble de nos réseaux, en garantissant l'accessibilité TPRM et en accompagnant nos collectivités dans leur transition énergétique.
- **Faire progresser nos collaborateurs**, en développant les formations qualifiantes (ENTPE, PROMOTRANS), en poursuivant nos partenariats avec des acteurs innovants (École 42), en s'appuyant sur l'expérience des compétences du Groupe Transdev en France et à l'étranger.
- **Déployer des outils innovants au service de l'excellence de la conduite**, en utilisant une nouvelle plateforme immersive pour revivre sa propre conduite, en utilisant des casques de réalité augmentée.
- **Œuvrer pour la qualité de vie au travail**, en investissant dans l'aménagement des lieux de vie de nos collaborateurs et en garantissant un fort taux de présentisme sur nos réseaux.
- **Garantir l'équité femmes hommes dans notre entreprise.**

## DIRECTION RÉGIONALE NORMANDIE

**Jean-Christophe DIDIO**  
Directeur Régional Normandie  
Tél. +33 (0)2 32 18 40 71  
jean-christophe.didio@transdev.com

**Juliette DUSZYNSKI**  
Directrice Stratégie Clients  
Voyageurs et Territoires  
Tél. + 33 (0)2 32 18 40 47  
juliette.duszynski@transdev.com

[www.transdev.com](http://www.transdev.com)

## TERRITOIRE ROUEN NORMANDIE

**Guillaume ARIBAUD** – Directeur  
Tél. +33 (0)2 35 52 52 30  
guillaume.aribaud@transdev.com

## TERRITOIRE ESTUAIRE DE LA SEINE

**Jérôme LÉGER** – Directeur  
Tél. +33 (0)2 35 22 35 37  
jerome.leger@transdev.com

## TERRITOIRE DE L'ORNE ET DE LA MANCHE

**Yannick LE PAJOLEC** – Directeur  
Tél. +33 (0)2 33 88 78 50  
yannick.le-pajolec@transdev.com

## TERRITOIRE DE L'EURE ET DU CALVADOS

**Jérôme FELIZA** – Directeur  
Tél. + 33 (0)2 32 40 48 40  
jerome.feliza@transdev.com

## TERRITOIRE DE DIEPPE

**Jérémy DRY** – Directeur  
Tél. +33 (0)2 35 50 45 37  
jeremy.dry@transdev.com

